

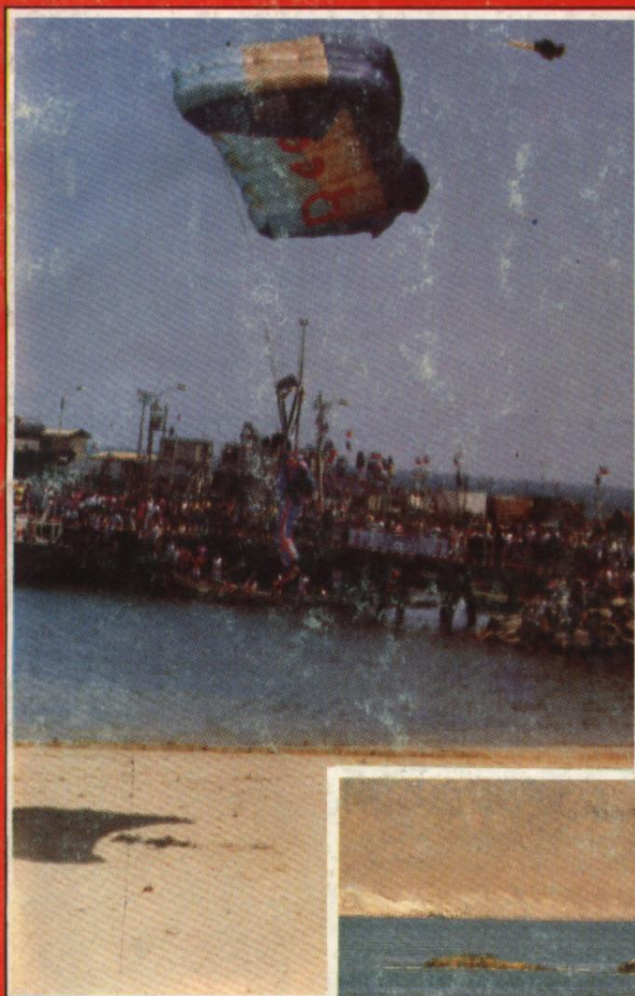
REVISTA

# III REGION

AÑO I

FEBRERO 1992

Nº 7



- Extinción de los bosques de Chañar
- Bahía Salada: Una Playa Virgen
- Nuestro Primer Ferrocarril
- El Terremoto del año 1922



EJEMPLAR  
DE  
DISTRIBUCION  
GRATUITA



**PROSERCOM** LTDA

**SEÑOR: EMPRESARIO,  
COMERCIANTE  
INDUSTRIAL**

En la III Región usted cuenta con el  
servicio jurídico más ágil y moderno.

**PROSERCOM** LTDA



**DIVISION JURIDICA:**

- Causas civiles, criminales
- Posesiones efectivas
- Escrituras en general
- Defensas y asesorías tributarias.

\* Cobranzas Judiciales urgentísimas a cualquier punto del país.

• ABOGADO PERMANENTE •

**EDIFICIO "EL LIBERTADOR"**

 oficina - 01 - interior 



211306 \* TELEX 227116 \* COPIAPO

# ¿Remate de Monumento Nacional?

El anuncio del remate de la Estación de Ferrocarriles de Caldera levantó como era de suponerse, no sólo una ola de asombro entre los atacameños, sino también de rechazo por tan injusta medida anunciada por Ferronor S.A., propietaria del recinto, al ser un abierto atentado contra uno de nuestros valiosos patrimonios culturales de Atacama.

Doble delito aún, si esa antigua construcción fue declarada Monumento Histórico Nacional por Decreto Supremo de Educación Pública número 9045, de fecha 20 de julio de 1964, aval más que suficiente para protestar ante tan descabellada medida de venta, más aún en las condiciones e ignorándose el destino que le dará quien se lo adjudique.

El nuevo propietario podría incluso hasta demoler ese importante vestigio arquitectónico de 1849, el que al igual que la locomotora "Norris Brothers", es la primera Estación de Ferrocarriles de Sudamérica.

Ferrocarriles del Norte debe a la comunidad una explicación ante esta inusual medida; además de aclarar cuál es el objetivo, independientemente del económico, que pretende tras su venta y si quien se lo adjudique, pueda hacer lo que estime conveniente con el edificio o, restaurarlo para darle un mejor uso.

Hay que reconocer que la estación, lamentablemente, por

muchos años se ha mantenido en el más completo abandono como consecuencia de la incapacidad de las autoridades comunales y regionales de no haber intentado nunca buscar un mejor destino para esa añosa construcción, ocupada hasta hace algunos meses como bodega municipal.

En la estación de Ferrocarriles se han escrito las ricas páginas del desarrollo económico y social de Copiapó y Caldera, puesto que gracias a su existencia hubo una proyección que hizo que durante la segunda mitad del siglo pasado ambas zonas alcanzaran un sitial de privilegio en la geografía nacional.

Mal podríamos entonces desprendernos de ella.

Hemos sido testigos, cómo decenas de turistas nacionales y extranjeros piden ingresar a la estación, para recorrer sus andenes, subir hasta el lugar donde está el reloj mecánico y, de esta forma, empaparse de ese rico pasado que nos legaron los pioneros del desarrollo del siglo XVIII.

Nadie, absolutamente nadie, puede quedar indiferente ante la usurpación que quiere hacerse de uno de nuestros más preciados monumentos.

Guardar silencio significará ser cómplices de este atentado que pretende hoy arrebatarlos, quien sabe con qué propósitos, este valioso patrimonio.

## PERSONAJE ATACAMEÑO

Electo Toledo, nació en Copiapó el 24 de agosto de 1852 y falleció el 28 de marzo de 1903. Casado con Rosario Camus, de cuya unión nacieron:

**Revista III Región**  
Edición Mensual

**Director Gerente:**  
Miguel Alegría Olivares

**Domicilio:**  
Vallejo 261 - Copiapó

**Teléfono:**  
218626

**Fotoportada:**  
Caldera y Bahía Inglesa

**Asesor Periodístico:**  
Eduardo Alegría Olivares

**Colaboraron:**  
Roberto Figueroa  
Oriol Alvarez  
Manuel Rocha P.  
Hugo Salinas P.

**Fotografías:**  
Segundo Gallardo

**Impresión:**  
Sociedad Editorial del Norte Ltda. La Serena

Segundo, Amanda, Victoria, Carlos, Humberto y Balfredo. Su pulso admirable y su exquisito gusto por el arte lo convirtieron en un orfebre autodidacto de gran nivel. Sin haber recibido lección de maestro alguno, su notable facilidad de concepción artística lo convirtieron en el rey de los metales nobles y piedras preciosas; como también grabado, vaciado, cuño y confecciones de estuches lujosos, los cuales aún conservan nobles y rancias familias copiapinas.

En la Exposición Nacional de 1888, obtuvo el primer y segundo premio por sus extraordinarios trabajos en joyería, esmalte y oro; mientras que en la Exposición Departamental de 1890, logró Medalla de Oro y Diploma de Honor por sus obras presentadas.

Fue creador de la medalla de oro con engarce de diamantes que el pueblo de Copiapó quiso obsequiar al héroe del "Batallón Atacama", Comandante Juan Martínez. La condecoración quedó en poder del municipio de

## Electo Toledo

aquella época, al morir el héroe en la Batalla de Miraflores. Esta fue entregada por el ex alcalde Julio Fernández al ex Presidente de la República, General Augusto Pinochet U. Pero no sólo cultivó el arte de los metales nobles y preciosos, sino también el arte de las letras a través del periodismo.

El 15 de mayo de 1900, editó el periódico independiente "El Progreso".

Quienes le conocieron lo califican como un hombre que revolucionó en aquel entonces la rutina tipográfica de los órganos de prensa locales y señaló orientaciones nuevas a la ética y práctica diarísticas.

Colaboraron en sus columnas distinguidos personeros de la cultura copiapina. Entre ellos Juan Serapio Lois, Marmaduke Grove, Juanario Espinoza, Santiago Toro Lorca, Fabio Muñoz Herrera y Demetrio Rojas entre otros intelectuales de la época. A su muerte en 1903, "El Progreso" continuó circulando hasta



Portada del diario "El Progreso"

1912, siendo su más fiel y valerosa sostenedora la señora Rosario Camus y el redactor, Pacían Calderón.

En la publicación extraordinaria de la revista "Atacama", impresa en los Talleres "Progreso" de Carlos Toledo el año 1932, se dice de él que: "Los funerales de don Electo Toledo revistieron especial solemnidad: fueron un público homenaje de reconocimiento a sus virtudes y a su arte".

Sus restos mortales descansan en el Mausoleo del Cuerpo de Bomberos en el Cementerio Municipal de Copiapó.

Electo Toledo, fue miembro fundador de la Tercera Compañía.

# El Sol y los Rayos Ultravioleta

**E**l Sol es fuente radiante de energía para el hombre. Nos ayuda en la síntesis de vitamina D para prevenir el raquitismo; nos brinda calor, nos permite ver, es una fuente inagotable para las plantas verdes las que sintetizan los nutrientes diarios para su propia existencia y servir de alimento a la vez a algún animal, continuando así la cadena alimentaria que finalmente termina en el hombre.

El espectro electromagnético del Sol es muy amplio y comprende entre otros la luz ultravioleta -LUV- y de esta luz ultravioleta existen tres variedades y las tres pueden dañar la piel en exposiciones repetidas y prolongadas a lo largo de nuestra existencia.

La luz ultravioleta "A" -UVA- son rayos largos que penetran más profundamente en la piel, llegando hasta las fibras colágenas y elásticas destruyendo éstas y haciendo más precoz el proceso de envejecimiento de la piel, apareciendo las arrugas y, naturalmente el cáncer a la piel.

Los rayos ultravioleta "B" -UVB- son rayos más cortos que los anteriores y son los que queman la piel. Son los más peligrosos para pieles desprotegidas, porque pueden alterar las estructuras de las células de la piel, siendo la principal causa del cáncer cutáneo.

La luz ultravioleta "C", son los rayos de menor longitud. Tienen actividad germi-

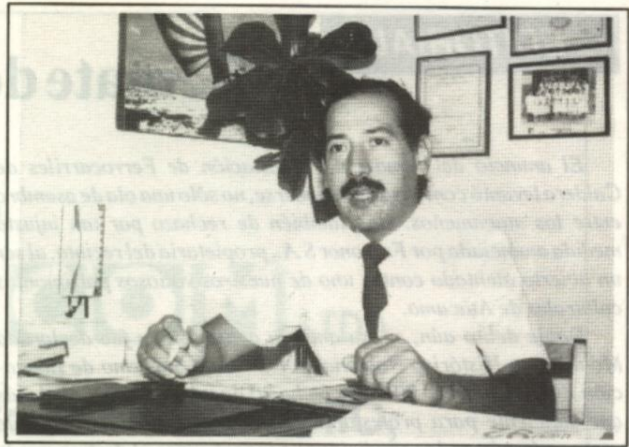
cida y antimicrobiana, responsable de matar gérmenes que están habitualmente en el ambiente.

## CAPA DE OZONO

El Ozono de la estratósfera, cuyo espesor varía de acuerdo a la localidad geográfica en que nos encontramos y la estación del año, es fuente de protección adicional y natural. Su espesor, a diferencia de otras capas de la atmósfera, nos sobrepasa de algunos centímetros o pocos metros y la disminución de su capa que nosotros estamos viendo día a día, felizmente no es permanente y además aún no alcanza a nuestra región.

Esta capa de Ozono es infelizmente destruida fundamentalmente por el hombre en cuanto al uso de algunos aerosoles que contienen clorofluorocarbonos -CFC- que tienen la triste particularidad de destruir el Ozono prácticamente en forma eterna. Una molécula de clorofluorocarbono puede destruir muchísimas más moléculas de Ozono. Este Ozono tiene para los humanos una particularidad muy importante porque no deja pasar la luz ultravioleta "C", que deja pasar parte de la luz ultravioleta "B"; mientras que desgraciadamente la luz ultravioleta "A" pasa íntegramente con todos los perjuicios que ello implica.

Sin embargo, además del Sol, existen otras fuentes lumínicas que poseen radiación ultravioleta dentro de las cuales cabe destacar en nuestra región los hornos industriales, lámparas incan-



Dr. Roberto Figueroa, Dermatólogo

descuentes, las ampolletas, las pantallas de televisión, los tubos fluorescentes, los solarium, etc. Debemos extremar las precauciones al exponerlos a ellos; obviamente que estas circunstancias en algunas oportunidades como son las pantallas de televisión, la luz ultravioleta que están despidiendo es de ínfima intensidad, pero que no deja de tener un efecto acumulativo.

## DEFENSA DE NUESTRA PIEL

En cuanto a las particularidades de defensa de la piel, podemos señalar que el color blanco de ella es una cualidad inferior del ser humano, pues la vestimenta más antigua del hombre es precisamente la piel y obviamente que una piel blanca, lampiña y traslúcida, es un escudo muy pobre e ineficaz para protegernos de los embates repetidos y permanentes de la irradiación solar.

Este color inferior, que estuvo de moda hasta el siglo XIX, era de buen tono y sinónimo de pertenecer a la clase acaudalada y acomodada, significaba que aquellos que la lucían no pertenecían a las clases económicas pobres, las que debían trabajar al aire libre para obtener su sustento. Por ende, el tostado o bronceado

era despreciado así en los labradores, marinos y otros.

## CANCER A LA PIEL

En las postrimerías de 1890, los dermatólogos observaron que en estos últimos grupos de personas la piel era más arrugada, más ajada, envejecida, seca y con mayor frecuencia sufría algunos cánceres de piel comparadas con aquellos que laboraban bajo techo.

Desde ese tiempo y hasta el presente, existen evidencias que el cáncer a la piel se relaciona con las zonas expuestas a la acción solar.

El cáncer a la piel es más común en personas de piel blanca y de cabellos claros que vivan en zonas de mayor irradiación solar; es decir de la Primera a la Cuarta regiones.

Entre la raza negra, es muchísimo menos frecuente la aparición de cáncer cutáneo.

Los albinos tienen un riesgo elevadísimo de presentar cáncer a la piel y en edades muy tempranas de la vida, en la niñez y en la infancia.

Las personas que se han asoleado más tiempo en su vida tienen mayor frecuencia de cáncer a la piel.

El cáncer a la piel se presenta con mayor frecuencia en la cara, pabellón auricular,

dorso de manos, zona del escote, que habitualmente son las zonas expuestas al sol.

### EL BRONCEADO

En la actualidad, irónicamente, el bronceado es sinónimo de salud, bienestar, belleza y la pertenencia a clases privilegiadas, pues, es sinónimo de viajes; de lugares soleados, países lejanos o con dinero suficiente como para pagar un solarium no pensando en los riesgos: "Bronceate ahora, págalo después".

El sol daña la piel con gran peligro y sus efectos son acumulativos. Desgraciadamente se manifiesta años después.

Las actividades al aire libre: sin embargo, constituyen un aspecto importante en la infancia. El aire fresco, los ejercicios el compañerismo y la unión con la naturaleza son muy gratificantes y derivan del trabajo y diversión al aire libre. Es, en la primavera o verano, cuando mayor contacto toma el niño con los rayos solares y esto es el aspecto cotidiano en el jardín, la plaza, el parque, el patio, la playa o campo entre otros; fundamentalmente

cuando la familia disfruta de la playa, la cordillera o en el campo.

### RECOMENDACIONES

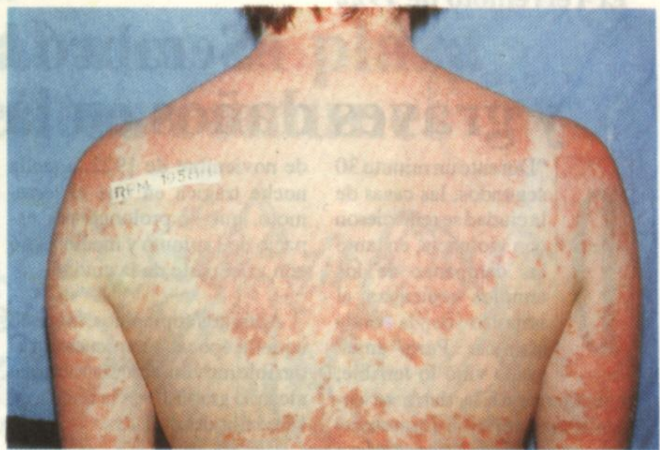
Para ellos los niños y todos en general, valgan las recomendaciones para disfrutar y alejar el fantasma del envejecimiento y del cáncer cutáneo.

1.- Evitar el período de exposición solar entre las 10:00 y las 15:00 horas, que es el mayor riesgo.

2.- Los días nublados igualmente dejan pasar la luz ultravioleta, con el agravante que no deja pasar los rayos infrarrojos que nos dan la sensación de quemaduras. La arena, el cemento, el agua, la nieve reflejan la luz y provocan daño solar. No así la brisa.

3.- A mayor altura, mayor exposición. Es sabido que por cada 300 metros sobre el nivel del mar, aumenta en 4 por ciento la cantidad de irradiación recibida.

4.- Mientras más cercanos encontremos del Ecuador, mayor riesgo de presentar problemas; así por ejemplo, quienes viven en la Primera Región de nuestro país, tienen mayor riesgo que aquellos que viven en la Tercera y éstos,



tienen mayor riesgo que los de la Séptima Región.

5.- Entre más clara es la piel, los ojos y el pelo, mayor riesgo significa cada una de las exposiciones solares.

6.- A mejor edad de la persona expuesta a la acción solar, mayor es el riesgo de perjuicios por esta causa.

### COMO DEBEMOS PROTEGERNOS

Una de las circunstancias que más debemos tener presente, es obtener un bronceador gradual que es protector; para ello es útil un protector factor 6 a 8 inicialmente y después de algunos días un protector solar, factor 2 a 4. Otra medida adicional, es que debe usarse un protector factor 15 o más, si se va a exponer a plena radiación solar.

Otra medida adicional, es preferir protectores solares de

casas farmacéuticas, por los de casas cosméticas. Debemos tener presente que si se es calvo, se tiene poco pelo o éste es muy fino o delgado, debe protegerse con una boina, jockey o sombrero; sin perjuicio de protegerlo con factor solar anteriormente expresado.

Es recomendable además el uso de lentes oscuros que filtren efectivamente la luz ultravioleta; no los lentes de plásticos que están de moda últimamente, que sólo protegen contra la luz visible, pero que dejan pasar la luz ultravioleta, dañando nuestros ojos.

Debemos tener presente que los bronceadores nos protegen contra la luz ultravioleta. Su finalidad es obtener un color bajo la acción de la luz solar y no protegerse contra ésta.

*Si Atacama ya tiene un año de buen sabor, es por...*

# Diavoletto

EL HELADO ARTESANAL CON FRUTA NATURAL  
EN COPIAPO

CASA MATRIZ: Maipú 450 • Fono 216996  
SUCURSALES: Henríquez 431 - A  
Chacabuco 173 - A

**CALDERA: Cousiño 315**

**EN DIAVOLETTA UD. ELIGE**

## IMPORTANTE

DE MARZO

REVISTA  
**III REGION**

A SOLO \$350.

**EN TODO LOS QUIOSCOS  
Y PUNTOS DE VENTA**

## Sembró la muerte y graves daños en la Región de Atacama

**D**urante un minuto 30 segundos, las casas de la ciudad se remecieron con violencia, en tanto las campanas de los templos repicaban al impulso de la onda sísmica. Pero enseguida vino lo terrible; repentinamente la tierra se encabrió como el lomo de un corcel chúcaro y las casas empezaron a derumbarse en medio de los gritos de angustia de los pobladores. Cuadras enteras de la ciudad se desplomaron como castillos de naipes. Los habitantes enloquecidos de pavor, trataban de alcanzar la calle o los huertos interiores de sus casas, pero muchos perecieron o resultaron gravemente heridos sin alcanzar su objetivo”.

Así narra en su libro “Recuerdos y Vivencias de Copiapó” Eduardo Naveas Echiburú, lo ocurrido a las 23:30 horas del 10

de noviembre de 1922, aquella noche trágica en que el terremoto, que se prolongó por espacio de 1 minuto y medio asoló con gran parte de la ciudad.

Antiguos copiapinos, niños en aquella época, aún recuerdan el terrible movimiento sísmico que alcanzó grado 10 de la Escala de Mercalli, del 1 al 12.

Los antiguos edificios de la ciudad, entre ellos el Hospital, y el Teatro Municipal, entre los más nombrados, se vinieron abajo.

Por aquellos años Copiapó comprendía desde el sector La Chimba hasta Vicuña Mackenna. El centro de la ciudad era un verdadero desastre. Muertos y heridos sumaban por doquier y en medio de los escombros y de la polvareda que levantaron las casas de barro que se desplomaron, los gritos de dolor y lamen-



Un aspecto de lo que quedó en la calle O'Higgins. La fotografía fue captada desde la esquina de Hierbas Buenas. Al fondo se puede apreciar la Iglesia; mientras algunos sobrevivientes de la tragedia pasan cabizbajo por entre los escombros



Familias completas resultaron damnificadas. Este grupo de mujeres y de niños captados por un fotógrafo de la época, eternizó a este grupo de personas en medio de las ruinas de lo que fue su vivienda.

tos.

Sin hospital, los heridos debieron ser acomodados en la Plaza de Armas, que era el lugar más seguro para atenderlos en caso de réplica, los que si bien es cierto se hicieron sentir, no fueron con la misma intensidad, sino mucho más leves que hicieron que la población se mantuviera sobresaltada por varios días.

Gobernaba en aquellos años don Arturo Alessandri Palma, más conocido como el “León de Tarapacá”, quien visitó la ciudad y ordenó inmediata ayuda a los miles de damnificados. Intendente de la Provincia era Luis Romo; Alcalde, Roberto Varas; el Prefecto de Policía, Comandante Rojas Ansietta y el médico jefe de Sanidad, doctor, Carlos Arenas Benavides, quienes tomaron el control de la ciudad para garantizar la seguridad pública, atender a los heridos y damnificados.

Seis mil raciones diarias de alimentos distribuía la Cruz Roja norteamericana a través de tarjetas de racionamiento. Las entregas de alimentos no perecibles y medicina eran gratuitas.

### CHAÑARAL Y VALLENAR

En las comunas de Chañaral y

Vallenar, el terremoto causó tanto o más daño que en Copiapó.

Las viviendas caían simultáneamente y muchas construcciones de adobes se transformaron en las tumbas de sus moradores.

En Chañaral hubo 12 muertos y 38 heridos; mientras que en Vallenar las víctimas fatales sumaron cuatrocientas personas.

La parte baja de Chañaral, además, fue arrasada por un maremoto, el que se produjo 15 minutos después del gigantesco movimiento telúrico.

Diez años le significó a la región recuperar su ritmo normal, como también cicatrizar las secuelas de sus heridas.

El terremoto de 1922, es uno de los fenómenos naturales más grandes que recuerde la historia; de hecho, está considerado como uno de los más grandes ocurridos en todo el mundo; movimientos telúricos que hayan alcanzado los 10 grados son escasos y, Copiapó, se mantiene como ejemplo en los centros de investigación mundial.

La repetición de una experiencia como la vivida ese entonces, sería desastrosa para la región, cuyas construcciones siguen siendo en su mayoría grandes casonas de adobes, cuyas raídas techumbres y quebrajeadas paredes que muestran las huellas de anteriores sismos, se desplomarían sin ofrecer resistencia.

  
**Calzamás**

**"POR QUE UD. MERECE LO MEJOR"**

MAIPU 239 ESQ. CHAÑARCILLO

FONO: 213537

COPIAPO

CALZADOS ESCOLARES DE LAS MEJORES  
MARCAS Y AL MEJOR PRECIO

Castigo del látigo duró hasta la década de 1830

## Verdugo azotaba en la plaza a reos por delitos comunes



**E**n la década de 1830, los reos por delitos ordinarios eran castigados públicamente en la plaza de Copiapó. Había un grueso madero donde se ataba a los reos, mientras un vigoroso mayoral les enrollaba a latigazos. Dependiendo de la pena dada por el juez de policía, era la cantidad de latigazos que recibía el infeliz a vista y paciencia de todo el poblado, el que se desplazaba hasta el lugar para poder apreciar tan deshumanizado castigo.

La cárcel estaba ubicada en los terrenos que ocupa hoy la Escuela Superior, en Colipí entre O'Higgins y Los Carrera.

La pena de azotes, se arrastraba desde los tiempos bárbaros de la Colonia y el castigo era conocido popularmente como "El Rollo".

El castigo en público, estaba considerado como escarmiento para el resto de la población.

Fue Juan Melgarejo, Gobernador de Copiapó, quien impulsó a su llegada en 1831, una serie de medidas destinadas a cambiar la cultura cívica e impulsó una serie de adelantos urbanos.

Creó hábitos cívicos de administrar correctamente las rentas comunales; hizo que se ejercitaran los derechos ciudadanos y cumplieran con los deberes cívicos, ya que de 4 mil personas que registraba la aldea, sólo 14 de ellas estaban inscritas en los registros electorales.

Para resguardar el orden público y la propiedad, debido



al exceso de población flotante la que llegaba de todo el país atraída por el mineral de Chañarcillo, creó un Cuerpo de Seguridad, cuyos miembros realizaban las rondas armados de bastones.

La indigna justicia inquisitorial de "El Rollo", acabó durante la gestión de Melgarejo.

En reemplazo del madero de la tortura, ordenó colocar un asta para que en ella flameara orgullosa nuestra bandera, acabando definitivamente con el poste del suplicio que ocasionó múltiples vejámenes físicos a quienes fueron sorprendidos robando, hurtando o, en

alguna riña callejera.

El 3 de marzo de 1838 después de siete años de servicio público, Melgarejo asumió como Gobernador de Valparaíso y posteriormente se desempeñó como Inten-

dente.

Copiapó se desbordó para desperdilo. El carruaje que los trasladaba debió hacer altos en el camino para recibir el cariño de los habitantes.



Computador PC, compatibles

Computadoras Atari

Impresoras

Centrales Telefónicas

Teléfonos

Facsimil

Suministros para Computación

Suministros para Oficinas

Docencia

Servicio Técnico

CHACABUCO 750 - FONO 211086

FAX (052) 211086 - TELEX 227143

COPIAPO - CHILE

Primer tren de Sudamérica cubrió ruta Caldera-Copiapó

## El Ferrocarril conquistó a los hombres, al destino y sus riquezas

**E**l 25 de diciembre de 1851, fue todo un acontecimiento para Copiapó, el país y Sudamérica. Guiada por el irlandés Juan O'Donovan, la pequeña locomotora traída al continente por el ingeniero norteamericano, Guillermo Wheelwright, inauguraba la primera ruta ferroviaria de Sudamérica y con ello marcaba un gran hito, al colaborar con el hombre, como vía de transporte en la conquista del desierto y sus riquezas. Quedaba así abierta la ruta en medio de la pampa y las dunas que unía las estaciones de Caldera y Copiapó.

Sus pitazos, cuando comenzó a ingresar al valle, se escuchaban a varios kilómetros a la redonda y el sonido de sus ruedas de hierro mordiendo los rieles, se multiplicaron por la acción del viento.

Los pobladores de las haciendas salieron a su paso y sombreros y pañuelos en alto saludaban a la "Copiapó" que enfilaba rumbo a la ciudad; pero con ello, simbólicamente, daban el adiós a lo que había sido hasta ese en-

tonces su único medio de transporte, las recuas de mulas y de burros.

La decisión de construir un ferrocarril, fue autorizada en 1848, en pleno gobierno del general Manuel Bulnes. Su valor, fue de dos millones de pesos de aquella época.

El 3 de octubre de 1849 ante el Notario Público, Agustín Vallejo, fue protocolizada la constitución del Ferrocarril de Copiapó, siendo sus accionistas Candelaria Goyenechea viuda de Gallo; Agustín Edwards, quien ocupó la presidencia hasta 1882; Diego Carvallo; Vicente Subercaseaux; Blas Ossa Varas; Guillermo Wheelwright; Gregorio Ossa Cerda; Domingo Vega; José Santos Cifuentes; José María Montt; Manuel del Carril; Matías Cousiño, José Joaquín Vallejo y los hermanos Tocornal.

Una vez en Copiapó, la ruta comenzó ampliarse al resto de la provincia y unió Paipote; Tierra Amarilla, Punta del Cobre, Nantoco, Cerrillos, Totoralillo y Pabellón, hacia lo que hoy conocemos como comuna de Tierra Amarilla.

En esta última estación, estaba el ramal que conducía hasta el mineral de Chañarcillo, en pleno apogeo por aquella época. Entre Pabellón y Chañarcillo, estaban las estaciones de El Molle y Pajonales.

También desde Pabellón se llegaba a San Antonio, pasando por las estaciones de Potrero Seco, Yeso, Hornito, Tres Puentes y Los Loros.

Desde la Estación de Copiapó, el ferrocarril unía las rutas al mineral de Puquios, pasando por las estaciones de Punta Negra, Paipote, Ladrillos, Chulo, Garín, Venadi y Puquios.

### LOS ITINERARIOS

Remontándonos en la historia y 36 años después de su inauguración; es decir cuando corría el año 1884, había itinerarios de trenes mixtos, de carga y de pasajeros. Los lunes, miércoles y sábado, se cubría la zona de San Antonio; los lunes y jueves al mineral de Chañarcillo; martes y viernes a Puquios. Los lunes, miércoles y viernes había tren de carga entre Caldera y Copiapó.

Era la fiebre del oro y de la

plata. Todas las estaciones que se mencionan forman hoy parte del mudo testimonio de lo que fue el transporte de ferrocarril. Eran zonas que bullían de trabajadores, empresarios y comerciantes, los que sin importar el sacrificio que imponían las distancias y la inhospitalidad de la zona, contribuyeron la mayoría de ellos, anónimamente, al desarrollo económico del país.

Tal como lo hizo en su época el Ferrocarril, que eliminó como medio de transporte las recuas de mulas y de burros; los vehículos de transporte por Carretera, cada vez con mayor capacidad y rapidez, terminaron por abatir definitivamente en 1974 como medio de transporte de pasajeros el ferrocarril, conocido popularmente como "Longino", al cubrir la línea longitudinal que comprendía el trayecto desde la Estación de Iquique a la del Mapocho en Santiago y viceversa.

En la actualidad se mantiene eventualmente como medio de transporte para la carga de minerales desde Mantos Blancos (Segunda Región) a Paipote; de Paipote a Ventanas y a partir de diciembre de 1991, cubre la vía desde el yacimiento "Cerro Imán" hasta la Estación de Vallenar desde donde es transportado el hierro por igual medio hasta la Planta Pellets en Huasco.



**CORREDORES DE PROPIEDADES**  
EDUARDO CALDERON ROZAS  
GLORIA AVALOS PUGA  
ÁTACAMA 790  
FONOS: 215299 - 213111 - 214356

**VENTAS:**  
- Casas nuevas desde 1.500 a 1.700 U.F.  
- Casas usadas en barrios residenciales,  
- Propiedades Mineras

**ARRIENDOS:**  
- Habitacionales año corrido y de verano.  
EN: Copiapó, Caldera, Bahía Inglesa, Loreto  
y Tierra Amarilla.



*En uno de los patios de la Universidad de Atacama, se encuentra la primera locomotora que corrió en Sudamérica y que cubrió el trayecto Caldera-Copiapó.*

**SERVINCO** INFORMATICA Y COMPUTACION

DISTRIBUIDOR  
OFICIAL III REGION  
• OLIVETTI DE CHILE S.A.  
• MUEBLES BENADO S.A.

Servicio Técnico Autorizado  
Ventas y Arriendos de  
Fotocopiadoras, Máquinas

Los Carrera 826  
Fax (052) 211320  
Fonos 212966 - 211320



Juan O'Donovan:

## El Primer Maquinista

**J**uan O'Donovan, nació el 24 de junio de 1815 en Dublín, Irlanda. Llegó a Chile en 1850 y lo hizo junto a la primera locomotora que llegó al país y Sudamérica. Junto a ella desembarcó en Caldera. Fue enviado por la firma "Morris Brothers" de Filadelfia, que estaba a cargo de la fabricación y armadura de este revolucionario medio de transporte sobre rieles.

Su oficio era el de mecánico y maquinista, convirtiéndose así

en un profundo conocedor de la locomotora. Se radicó definitivamente en Chile, muriendo en Santiago en 1905 a la edad de 80 años.

Fue el primer maquinista del Ferrocarril Caldera-Copiapó y durante su permanencia en la zona, enseñó su oficio a los primeros ferroviarios que trabajaron como ayudante bajo su mando.

Tras entregar su dilatada experiencia, decide trasladarse a Concepción, donde sirvió como mecánico jefe de la maestraza

del Ferrocarril de esa sureña ciudad.

En 1895 con ocasión de montarse en Santiago una exposición de minería y metalurgia, Juan O'Donovan fue invitado a ella. En uno de los stand estaba su "regalona", la locomotora "Copiapó".

El público asistente inquirió detalles de sus gloriosas jornadas de trayecto en la "Copiapó",

a las que O'Donovan respondía con interés y agrado, combinándolas con aventuras y chascos que vivió desde que se vino junto a ella desde el puerto de Filadelfia hasta llegar a Caldera y, las gratas vivencias que tuvo cuando fue su conductor.

El nombre de Juan O'Donovan, figura en la historia del Ferrocarril Mundial, como uno de sus pioneros.

## En marzo rematarán la Estación de Caldera

Para el miércoles 4 de marzo está anunciado el remate de la Estación de Caldera por el martillero público Enrique Calvo Amunátegui, el cual fue ordenado por Ferronor Sociedad Anónima.

La decisión causó primeramente sorpresa y posteriormente el natural rechazo por la medida, puesto que se trata de un Monumento Nacional, considerado como tal por Decreto Supremo del Ministerio de Educación Pública 9045 de fecha 20 de julio de 1964.

El aviso del remate apareció en la edición del lunes 27 de enero en las páginas del diario "El Mercurio" de Santiago y figura junto a otras cuatro es-

taciones: Ovalle, Los Vilos y Pichidanguí.

El valor por metro cuadrado tendrá una postura mínima de 500 pesos.

### LA ESTACION

La construcción de la Estación fue ordenada entre los años 1849 y 1850. Desde ese lugar partió el 25 de diciembre de 1851, la primera locomotora que corrió en Sudamérica, uniendo Caldera con Copiapó.

Su construcción se hizo enteramente de tarugos y pernos sin utilizar clavo alguno, incluso los palos centrales y de soporte fueron azuleados a mano para poder darles la figura deseada. Sus murallas y techumbre llevan revestimiento de barro.

LICITACION REMATE ESTACIONES DE FERROCARRIL	
EN MACAL LTDA., ABATE MOLINA 77 (Metro Est. U.L.A.) - SANTIAGO	
MIÉRCOLES 4 DE MARZO, A LAS 11.00 HORAS, SANTIAGO Por orden de FERRONOR S.A.	
	Mínimo - m <sup>2</sup> desde
ESTACION DE OVALLE	\$ 800
ESTACION DE CALDERA (*)	\$ 500
ESTACION DE LOS VILOS	\$ 500
ESTACION DE PICHIDANGUI	\$ 300
<small>NOTA: Las estaciones están conformadas por uno o más lotes de terrenos, los que se rematarán independientemente. Ver bases disponibles a contar del lunes 10 de febrero, en Macal Ltda. (*) Las casas existentes en la Estación de Caldera se rematarán como un conjunto.</small>	
Valor bases: \$ 8.500 Remate ante notario.	ENRIQUE CALVO AMUNATEGUI Martillero Público N° 244

Este es el aviso de remate de la Estación de Ferrocarriles de Caldera, publicado en el diario "El Mercurio" de Santiago.

### DISTRIBUIDOR AUTORIZADO

			
FEROZA 4 X4	CORONA	BLUE BIRD	VITARA 4 X4
		 	
CHACABUCO 725		<b>AUTOCENTRO</b>	O'HIGGINS 480
FONO: 212803	<b>ELIAS NICOLAS ELIAS</b>		FONOS: 212827 - 217047
COPIAPO	• VENTAS • REPUESTOS • SERVICIO		COPIAPO

Convenio Enami CIMM:

# HACIA EL OBJETIVO DE

**E**n marzo ya se sabrá con certeza cuál será la faena que la Empresa Nacional de Minería seleccionará para desarrollar la experiencia piloto de transferencia tecnológica, convenida junto al Centro de Investigación Minera Metalúrgica y la empresa Invertec. Por primera vez en mucho años, Enami ofrecerá a los pequeños productores un nuevo programa de fomento, además de la ya acostumbrada asistencia crediticia.

Ya durante el año pasado, se trazó el camino para iniciar 1992 con la materialización de las diversas etapas del plan Enami CIMM, cuyo fin es el habilitar una faena característica de esta región a través de

un completo programa teórico y práctico, para que ya desde septiembre del año en curso pueda presentar algunos resultados positivos, aptos para ser imitados por otras minas no sólo de Atacama, sino que de todo el país.

El primer paso de este proyecto se realizó el pasado mes de enero, mediante un encuentro sostenido entre ejecutivos de Enami, CIMM e Invertec y representantes de los pequeños mineros de la región. En la oportunidad, se les entregó una encuesta con preguntas básicas sobre las condiciones laborales y productivas de sus faenas. Estos cuestionarios fueron estudiados por la Empresa Nacional de Minería y para estas fechas, se espera ya contar con el nombre de la

mina que se convertirá en una verdadera escuela para el resto de los pequeños productores. Existen posibilidades de seleccionar a más de una faena, sin embargo, el desafío del convenio Enami CIMM es que necesita contar con un resultado positivo, ya que de las metas logradas, depende el suministro de nuevos fondos para desarrollar otras faenas. Este primer programa piloto se efectuará con un presupuesto único de Enami, el que alcanza los 352 mil dólares (132 millones de pesos), pero a futuro, se está hablando de recursos provenientes del Ministerio de Minería y hasta de la comunidad económica europea.

## ATACAMA FAVORECIDA

Un aspecto interesan-

te de este convenio, fue explicado por el Gerente de Fomento de Enami, Julio Chazarro, quien señaló que se pensó en las seis regiones mineras de Chile para iniciar esta experiencia. Como la idea era fomentar a la pequeña minería, fue elegida sin titubeos, la región de Atacama, debido a sus óptimas condiciones no sólo de riquezas mineras, sino que por su calidad de contar con áreas de faenas relativamente cercanas, como para producir el efecto "espejo", es decir, que sea imitada por las explotaciones vecinas.

Entre las condiciones que se exigieron para postular estaban la capacidad extractiva entre 100 y 2000 toneladas de mineral, ser proveedora de Enami, estar situada



Los representantes de los pequeños mineros de Atacama se mostraron bastante optimistas con la nueva opción del plan de fomento de la Empresa Nacional de Minería

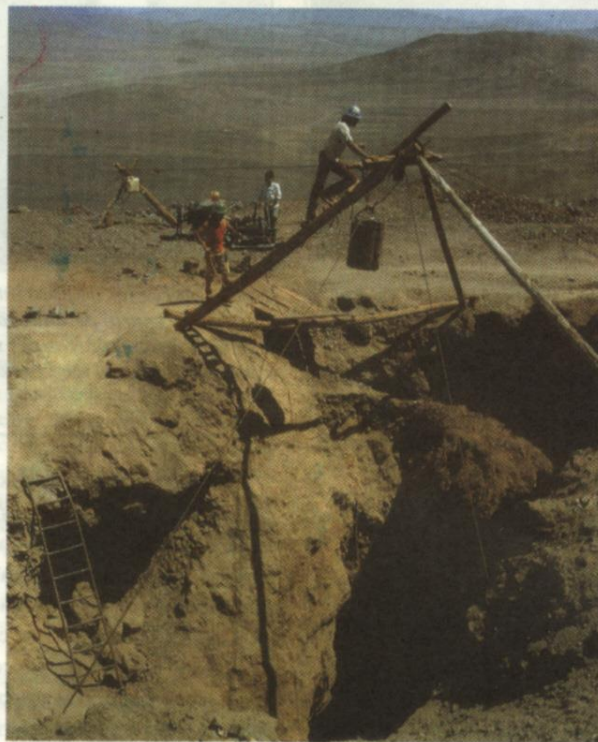
**H**  
Autorent  
30 años  
ARRIEND  
• JEEP  
• A  
Copayapu 173 - T  
Telex 327025  
Oficinas a l

# UNA FAENA MODELO



en un área asequible a otras minas y contar con un interesante potencial de reservas. Este último punto, ha sido clave para la selección final, puesto que uno de los objetivos es que la faena llegue a ser una empresa sustentable en el tiempo.

En cuanto a las metas del programa piloto Enami CIMM, se pretende partir a principios de marzo con la mina elegida. Así, Invertec asumirá la entrega de conocimientos de orden administrativo y de gestión empresarial, mientras que Enami y CIMM, estarán a cargo de la transferencia tecnológica propiamente tal, como lo es un mejor sistema de explotación, óptimo uso de explosivos, seguridad laboral, maquinaria y otros tópicos que desemboquen en



*Los pequeños mineros de Atacama podrán contar con una mina modelo a la que podrán imitar. ENAMI y el CIMM invirtieron 352 millones de dólares para este proyecto*

un aumento de la producción a un costo conveniente.

En la región, estará a cargo del proyecto el ingeniero de la Gerencia Regional, Osvaldo Cautín. Por parte del CIMM, las conversaciones se

realizarán a través del ingeniero Alex Camacho.

Representantes de los pequeños mineros de Atacama, como el Director de la Asomico, Eduardo Catalano y el presidente de la Asocia-

ción de Pequeños Mineros y Pirquineros de Huasco, Waldimir Campillay, se mostraron bastante optimistas ante este nuevo ítem del plan de fomento de la Empresa Nacional de Minería.

**ertz**

del Pacífico S.A.

de experiencia  
DE VEHICULOS

OS  
• CAMIOENTAS

ono 213522 - Fax 214562  
ZCOP CK - COPIAPO

argo de todo el país



*Ejecutivos de ENAMI, CIMM e INVERTEC dialogaron con los productores mineros, Julio Chazarro, Gerente de Fomento de ENAMI, explicó las ventajas de contar con una faena modelo*

El ayer y hoy

## Palacio Toro - Lorca

**A** lo largo de calle Atacama, sector antiguo, aún pueden apreciarse construcciones de notable calidad, que revelan la época de bonanza que vivió Copiapó durante la segunda mitad del siglo pasado como en las primeras décadas del presente.

La residencia de la que fuera la familia Toro-Lorca, Atacama 740, es una hermosa obra arquitectónica que resalta por sus peculiares características y que en su época, fue conocida como el "Palacio Toro Lorca". Perteneció a Santiago Toro Besoain y a Dolores Lorca. Su edificación, en opinión del arquitecto Cristián Pino, en su análisis que hiciera en el "Catastro Histórico Arquitectónico de Copiapó", es la típica construcción que representa un fiel testimonio de la riqueza que significó para Copiapó la explotación del mineral de Chañarcillo.

Es propietaria del edificio la

Asociación Minera de Copiapó, institución que la adquirió a la Empresa Nacional de Minería.

Ha sido gracias a esta Asociación, que el "Palacio Toro Lorca" exhiba siempre majestuoso, puesto que sus distintos directores se han encargado de su mantención. Incluso su amplio hall, ha servido para montar diversas exposiciones pictóricas, fotográficas y artesanales, dando paso así a la difusión de las más diversas expresiones artísticas.

### CARACTERISTAS ARQUITECTONICAS

Cuatro dobles columnas de madera y dos laterales forman el pórtico o, corredor que dan el acceso principal a esta residencia.

Al ingresar a él se debe traspasar un pasillo relativamente estrecho, dando acceso a una sala central muy iluminada por medio de un tragaluz que la cubre casi en su totalidad.



Este es uno de los amplios interiores del palacio Toro Lorca, lugar que fue escenario de animadas tertulias de empresarios mineros, intelectuales y políticos del siglo pasado. Hoy se realizan allí las reuniones de los dirigentes de las Asociaciones Minera de Copiapó.

En torno a esta sala, se ubican los demás recintos interiores.

La fachada - anota Pino en su análisis - muestra un notable ritmo que se consigue mediante el juego de un antitecho y cornisa con la cual forman un conjunto proporcionado al grupo de columnas del corredor exterior. Los muros están constituidos por una estructura de madera de roble forrada por cañas de Guayaquil y una gruesa capa de barro con paja molida como terminación interior y exterior.

Quienes tuvieron la oportunidad de conocerla cuando

estaba en propiedad de la familia Toro-Lorca, relatan que en su interior se encontraban los más bellos y lujosos muebles traídos desde Europa; bellas lámparas colgantes cuya iluminación provenían de sebo. Se animaban allí largas y animadas tertulias entre las personas allegadas a la familia, todas de buen linaje y posición económica; además de influyentes políticos e intelectuales de ese tiempo.

Sus muros se convierten así en un mudo testigo de una importante y rica época histórica de la capital de Atacama.

**GRACIAS  
POR CUIDAR  
SUS OJOS...**

*"Camine unos pasos más  
y pagará muchos pesos  
menos"*

**OPTICA PRISMA**

Los Carrera 989 - A  
Fono 213617 - Copiapó



El Palacio Toro-Lorca, pese a su antigüedad, conserva una gran belleza arquitectónica. Se ubica en calle Atacama, entre Vallejo y Colipí. Funciona allí actualmente la Asociación Minera de Copiapó

# El Chañar: Una Flora Regional en Extinción

Los valles de la región de Atacama, Copiapó y Huasco, se caracterizaron incluso hasta el siglo pasado por poseer grandes extensiones de bosques nativos de Chañar, los cuales, debido a la explotación minera, comenzaron a ser destruidos sistemáticamente, quedando vestigios naturales de ellos hacia el sector norte del valle de Copiapó, camino a Caldera, varios kilómetros más allá de Piedra Colgada, los cuales aún se mantienen erguidos, constituyéndose en los últimos gladiadores verdes.

La madera de Chañar, comenzó a ser utilizada primeramente por los aborígenes como combustible doméstico y, posteriormente en la fundición de metales por los primitivos moradores de la zona, influidos por los incas, quienes conocían las bondades de los metales.

La disminución de arbustos y árboles originarios de la zona, comenzó a registrarse intensivamente con la explotación de minerales tales como Chañarillo, Tres Puntas y Puquios entre otros, los que en su época fueron grandes complejos mineros que requerían de toneladas de leña que era obtenida del Chañar y del Algarrobo, los que eran usados en las fundiciones.

A mayor producción, más cantidad de leña se requería, constituyéndose además en un lucrativo negocio. Así como algunos amasaron grandes fortunas explotando yacimientos

mineros, otros lograron un buen pasar económico abasteciendo de leña a los distintos centros mineros.

La explotación que se hizo del Algarrobo y del Chañar, tuvo como objetivo el obtener leña de la forma más barata y sencilla posible, lo que ha significado a través de los años degradar su hábitat.

Se unió en la última década, el hecho que grandes extensiones de bosques naturales de Chañar fueron diezmados con la intención de transformar esas hectáreas en tierras de cultivos, especialmente para plantar parronales y obtener la cotizada uva de mesa.

El Chañar es una especie agresiva y ha logrado sobrevivir pese a los embates del hombre; es así como puede apreciarse incluso aún en algunas calles o jardines.

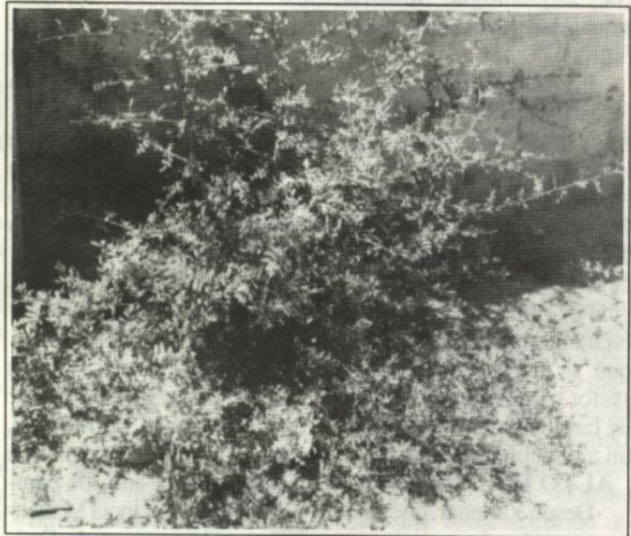
La semilla en condiciones normales, demora en gestar tres meses a lo menos.

## TALA INDISCRIMINADA

La disminución de la especie continúa. Existe gran demanda de leña por parte de panaderías y amasanderías de la zona; de allí que la tala sigue indiscriminadamente; uniéndose el secado de concentrado por parte de pequeños mineros que también requiere de esta primitiva combustión. El hombre atacameño lamentablemente, continúa depredando esta especie que corresponde a la flora regional.

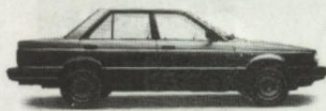


*El Chañar es una hermosa especie vegetal que podría incluso utilizarse para forestar calles de nuestro Copiapó. Hermoso sería contar con avenidas de chañares, pero lamentablemente no ocurre así y la especie continúa siendo diezmada. La fotografía fue captada en calle Rodríguez, entre Vallejo y Salas, donde han crecido naturalmente media docena de chañares, hermoando el lugar y dando sombra a los transeúntes cuando la necesitan.*



*La especie Chañar corresponde a la flora regional. Los bosques nativos han sido destruidos por el hombre. Gracias a su agresividad, ha logrado sobrevivir aisladamente, como puede apreciarse en esta imagen, donde nació junto a una muralla. Seguramente, sus días también están contados*

**NISSAN SENTRA**



**\$ 3.460.000.-**



**NISSAN CIDEF**

ENTREGA INMEDIATA

**AUTOMOTRIZ  
NISSAUCO LTDA.**

CHACABUCO 220  
FONO 213896  
FONO FAX 213878  
COPIAPO

**NISSAN V16**

TWIN CAM, 16 VALVULAS



**DESDE \$ 4.460.000.-**

# VISTAZO TURÍSTICO

**V**allenar es la capital de la provincia de Huasco. Fue fundada el 5 de enero de 1789 por el Gobernador de Chile, Ambrosio O'Higgins, bajo el nombre de "Villa de San Ambrosio de Vallenar", en recuerdo a su ciudad natal en Irlanda, Ballenary.

## EL MUSEO

Interesante resulta visitar el Museo Municipal, con una visión completa de la provincia, arqueología, historia, actualidad y potencialidades futuras.

## PARQUE VIVERO

El Parque Viveiro Municipal, está ubicado junto al río Huasco, al oriente de la ciudad, donde decenas de familias llegan al lugar para disfrutar de un agradable día de campo.

Por otra parte, está también el Parque "El Jilguero", que se ubica en el mismo sector y que reúne a decenas de familias que desean pasar un agradable momento.

## ALTO DEL CARMEN

Desde Vallenar, que actúa como centro de servicios, en torno al cual gravitan el quehacer minero y agrícola, puede el turista dirigir sus pasos a la comuna de Alto del

Carmen.

Para llegar a esa localidad, se viaja por un camino que bordea el río Huasco en dirección sureste. A su paso podrá conocer localidades tan peculiares como El Tránsito, Pinte, Conay y San Félix, poblados típicos donde podrá degustar el exquisito pajarete, que es un vino asoleado y dulce que sólo se comercializa en Vallenar. Su fabricación es más bien artesanal y es altamente apetecido por quienes conocen su agradable bouquet. Sobresale el carácter campestre, las iglesias y las bondades naturales que hacen que el visitante disfrute de un placentero viaje.

En Pinte, por ejemplo, se puede visitar un yacimiento de fósiles y un cementerio indígena correspondiente a la cultura Molle.

## NOVEDOSO RODEO DE BURROS EN FREIRINA

Dentro de las curiosidades que el turista puede conocer en la provincia de Huasco, está el rodeo de burros que preparan cada año los campesinos de la Estancia Maitencillo, en la comuna de Freirina.

Esta fiesta reúne a todos los propietarios de asnos, cuyos animales están disper-



*Un aspecto del hermoso valle de la provincia de Huasco, bañado por las aguas del río que lleva el mismo nombre.*

sos por el valle.

La fiesta huasa se hace este año los días 20 y 21 de febrero.

La idea, entonces, es poder arrear el primer día, es decir el jueves 20, a todos los animales que se encuentren en los sectores de Agua del Diablo y Los Blancos; al día siguiente, se hace por el sector de Huampero, La Totora y lugares adyacentes y el tercer día, por Aguaditas y otros

puntos cercanos. Todos los burros quedan encerrados en un corral, procediendo cada dueño a contabilizarlos.

Durante los tres días se habilitan ramadas, donde los participantes como también quienes acuden al lugar, pueden disfrutar de cazuelas de ave y de vacuno, arrollados, asados, pernils de chancho, costillar de cordero y el buen mosto de la zona.

## DISTANCIAS DESDE COPIAPO A:

Para quienes deseen recorrer algunos lugares de atractivos correspondientes a la Tercera Región, a continuación damos a conocer una tabla de distancias.

Paipote	8 Kms. Este
Aeropuerto Chamonate	8 Kms. N. Oeste
Tierra Amarilla	13 Kms. S. Oeste
Observatorio Astronómico	17 Kms. Este
Nantoco	22 Kms. S. Este
Totalillo	30 Kms. S. Este
Fundo Jotabeche	34 Kms. S. Este.
Potrero Seco	40 Kms. S. Oeste
Puerto Viejo	68 Kms. Oeste
Los Loros	71 Kms. S. Este
Caldera	74 Kms. N. Oeste
Bahía Inglesa	74 Kms. N. Oeste
San Antonio	81 Kms. S. Este
Valle Hermoso	88 Kms. S. Este



# Ferronor

**AUTORIDAD EN  
MATERIALES  
DE CONSTRUCCIÓN**

MAIPU 845 - FONO 212711  
COPIAPO

Bahía Salada:

## Un Hermoso Paraíso en el Pacífico Sur

**A**noventa kilómetros de Copiapó, por la Carretera Norte hacia Caldera, existe un lugar costero maravilloso y aún virgen. De aguas color turquesa y templadas; de arenas finas, blancas y absolutamente descontaminadas, al no existir poblado alguno a su alrededor. Desde hace más de dos años tiene camino de acceso y señalización. El lugar al que nos referimos se llama Bahía Salada: Un paraíso en el Pacífico Sur.

Quien conoce como la palma de su mano el sector, es el empresario Mario Cisterna, propietario de Megamar, que es una empresa de cultivos de algas marinas existente en el lugar y con quien hicimos un fascinante recorrido. Nos relata durante el trayecto, que el lugar es un sitio ideal para quienes gustan de hacer turismo de aventura y gozar de las más maravillosas playas.

### BAHIA SALADA

La bahía está compuesta por tres grandes caletas: Los Medanitos, del Medio y Chascos, las que se caracterizan por ser de aguas muy tranquilas, porque sus puntillas las protegen de los vien-

tos sur-este, que son los que predominan en la zona.

Para llegar hasta ella, se debe seguir la Ruta 5 camino a Caldera. A la altura del kilómetro 843, podrá observar un letrero de la Dirección de Vialidad en la que podrá leer Bahía Salada 57 kilómetros; Barranquilla, 45 y Mina Zorroiquin, 6.

A la izquierda existe un camino de tierra cruzado por una línea férrea, el cual debe seguirse. Durante el trayecto se podrán observar distintos letreros que irán anunciando el kilometraje que falta para llegar al lugar de destino.

### RIQUEZA BIOTICA

Bahía Salada, posee una gran riqueza biótica, de allí que es calificada como una gran granja marina virgen, donde existe todo tipo de mariscos y pescados. Una de las particularidades, es que allí se cuida mucho el ecosistema marino, existiendo una riqueza enorme de nutrientes que permiten que se reproduzcan por cantidad y sin la más mínima contaminación.

Para los amantes de la pesca, incluso para aquellos que gustan de mariscar en el fondo marino como en las rocas, podrán encontrar ostiones, almejas, choros,



Aquí podemos apreciar Bahía Salada, un bello paraíso costero poco conocido por los atacameños.

avijuelas, locos, locates, erizos, jaibas; además de una gran variedad de pescados tales como lenguado, lisa, congrio, pejeperro, pejesapo, vieja y toyo entre otros.

Sus playas son de enorme extensión, con arena blanca y muy fina, donde no sólo el visitante podrá disfrutar de un esplendoroso sol, sino que también el lugar es ideal para hacer "footing" o excursiones por su costa.

La playa principal es de mil 200 metros, pero tiene otras cinco cerca del lugar mucho más pequeñas en cuanto a extensión, las que también tienen un peculiar

atractivo.

### QUEBRADA DE LOS TIBURONES

Para quienes gustan de la aventura y de los aspectos fascinantes de una excursión, podrán visitar cerca del sector entierros diaguitas; como además recorrer la Quebrada de los Tiburones, que registra interesantes conchales fósiles de gran valor arqueológico.

Con paciencia y detención, se podrán obtener dientes fosilizados de tiburón, como además de milenarias conchas marinas para llevar y coleccionar.



S A C I  
S A L I N A S  
Y F A B R E S



Avda. Kennedy 310 - Fonos 212964 - 217037 - 217038 - Copiapó

VEHICULOS - CAMIONES - MAQUINARIAS - NEUMATICOS - SERVICIO

## Evitemos contaminar las playas del litoral

**L**a invasión de veraneantes y turistas que llegan a disfrutar de la temporada estival en la comuna de Calera, también ocasionan una serie de problemas como consecuencia de actitudes irresponsables que atentan contra el cuidado del medio ambiente y la conservación natural de tan bellos parajes costeros. A la contaminación provocada por la industria pesquera, tanto atmosférica como marítima, se une la que ocasionan los propios pescadores artesanales, quienes arrojan habitualmente todo tipo de desechos al mar, no sólo de tipo marino, sino también petróleo y aceite de sus motores, lo que si bien es cierto es a pequeña escala, debe sumarse la cantidad de boteros, quienes lo hacen diariamente.

Nuestro llamado de

atención, apunta también a quienes llegan hasta las diferentes playas. Una vez que han disfrutado de ella, irresponsablemente dejan abandonados botellas, tarros de conservas y otra gran cantidad de desechos que contaminan las arenas y las aguas, constituyéndose además en un serio peligro para la integridad física de otros veraneantes, quienes pueden sufrir serias lesiones debido a la existencia de tarros o botellas quebradas.

Nuestro llamado apunta a que cada uno debe imponer una disciplina de comportamiento; de allí que todos los desechos deben ser depositados en los respectivos receptáculos para la basura instalados por la Municipalidad de Caldera y algunas empresas privadas en campaña por conservar el medio ambiente.

## Advertencias a los veraneantes

He aquí algunas precauciones que deben tener presente los veraneantes.

### DURANTE EL VIAJE

- \* Viaje descansado, cómodo y concentrado.
- \* Conduzca por su derecha y a velocidad prudente.
- \* Observe y respete las señalizaciones viales.
- \* No adelante vehículos sin tener buena visibilidad.
- \* Reduzca la velocidad cuando la carretera esté mojada. Hágalo donde y cuando corresponda.
- \* Con el vehículo en marcha, el conductor no debe distraerse fumando, sintonizando una radioemisora o mirando a sus compañeros de viaje.

### A LOS BAÑISTAS

- \* Practique este deporte de acuerdo a sus propias capacidades.
- \* Evite exponerse bañándose en lugares prohibidos
- \* Después de comida, repose, sólo así estará en condiciones de disfrutar del baño sin problemas.

### CAZA Y PESCA

- \* La práctica de estos deportes produce gran esparcimiento, pero no olvide solicitar el permiso correspondiente del Servicio Agrícola y Ganadero.

### INCENDIOS FORESTALES

- \* Colabore a evitarlos, ya que no sólo ponen en peligro su vida, y la de los demás, sino también destruyen las riquezas naturales.
- \* Evite arrojar colillas de cigarrillos encendidos fuera de su automóvil.
- \* Si enciende fogata, mantenga un receptáculo con agua a su alcance.



**BARBADOS  
BOUTIQUE**

Justo a tiempo en la moda con LEVIS, WRANGLER, ELLUS, LEE, FEROUCH, y calzados de las mejores marcas.  
Bárbados viste a la familia con calidad y un crédito especial

Atacama 402 y Chacabuco 319 COPIAPO  
Miguel Lemeur 680 TIERRA AMARILLA  
Edwards 440 y Gana 241 CALDERA



**IMPRESA  
"CANDELARIA"**

- IMPRESIONES EN OFFSET
- TRABAJOS EN COLOR,
- TROQUELADOS Y CORTES CON GUILLOTINA EN GENERAL

LOS CARRERA 806 - FONOS 215437  
COPIAPO



## Damiana Jerónimo A los 115 años murió matriarca de los Collas

**A** la edad de 115 años, en el Hospital de El Salvador, murió Damiana Jerónimo, matriarca de los Collas.

Los collas son la única comunidad indígena que aún vive en la región de Atacama. Este grupo étnico fue objeto de un amplio reportaje en nuestra primera edición de agosto de 1991.

Damiana Jerónima se había transformado en todo un símbolo en la localidad minera de El Salvador, donde decidió radicarse hace algunos años, luego que su cansado cuerpo no le permitía peregrinar de un lugar a otro como es la costumbre nómada de su pueblo.

Con tristeza debió dejar la soledad y hostilidad de la precordillera para llegar a El Salvador. Allí sintió el afecto y el cariño de la familia minera. Vivió de la caridad pública. El dinero que recibía lo invertía en alimentos para su pueblo.

Damiana Jerónimo, ostentaba el poder matriarcal al suceder a María Adelaida Villanueva, quien murió a los 105 años en Potrerillos.

Su pueblo, afincado en la zona de El Salvador, provin-



*Damiana Jerónimo, matriarca de los collas, murió el domingo 5 de enero en el Hospital de El Salvador*

cia de Chañaral, le rindió culto para que la Pachamama (madre tierra) le recibiera como uno de los suyos.

Sus últimos años los vivió en una casa prefabricada donada por Carabineros. Su modesta morada la compartía junto a sus bisnetos. Fueron los hombres del parche verde quienes más la conocieron y ayudaron.

En la Parroquia "El Divino Salvador", se ofició una misa por el descanso de su alma, ocasión en que la comunidad le tributó el último adiós a una mujer de sacrificio, de gran coraje, de nobleza pura y amante de su pueblo que se extingue paulatinamente

## GENTE - GENTE -



*Jubilaciones en ENAMI: Con motivo de acogerse a jubilación, la Empresa Nacional de Minería hizo entrega de galvanos y presentes a varios de sus trabajadores. Aparecen en la ceremonia Aliro Rojas, Jorge Leiva, Roberto Ponce, Gerente de Enami; Juan Suárez, José Rojas; Hugo Baloqui V, administrador de la Planta de ENAMI Vallenar, Nelsa Villegas y Marta Varas*



*Aparecen Roberto Ponce, Orlando Mella, Rubén Araneda y Elsa Geywitz*



*En el Salón Jotabeche de Copiapó fue el lanzamiento del libro escrito por el Senador Ricardo Núñez "Compilación de la Revolución del Socialismo en la última década". Asistieron el Intendente regional, Raúl Barrionuevo; el Presidente de la Cámara de Diputados, José Antonio Viera Gallo; la Gobernadora, Ruth Vega Donoso y el Presidente del PS de Copiapó, Javier Carvajal.*



DUMPER VOLQUETE  
Desde: \$ 1.750.000 + IVA

**REMATES  
Vargas**

CASA DE REMATES Y CONSIGNACIONES  
JAIME VARGAS GUERRA  
MARTILLERO PUBLICO R.N.M. 785



COMPRESORES  
Desde: \$ 3.200.000 + IVA

Una alternativa diferente para reducir activos a Empresas, Particulares e Instituciones  
VISITENOS: Chañarillo N° 263 - Fonos 214540 - 212513 - Fax 214540 - Copiapó

# Dónde ir y pasarlo bien

Con ocasión de las vacaciones de verano, donde hay bastante tiempo para divertirse y distraerse, entregamos aquí una breve pincelada donde ir a pasarlo bien y a su vez, conocer.

## CALDERA

Para febrero en Caldera, se realizará una serie de actividades artística. Podemos destacar:

### RECITAL INTI ILLIMANI

Para el martes 18, el grupo Inti Illimani ofrecerá un gran recital en el Antiteatro del Mar. Es primera vez que se presenta en Atacama tras haber retornado del exilio.

Las entradas ya están a la venta y se espera un lleno total, puesto que el grupo tiene grandes admiradores.

### PASEO VENECIANO

EL 29 de febrero en Playa Mansa, volverá a realizarse el tradicional Paseo Veneciano, actividad que se había interrumpido por los costos que demandaba esta gran fiesta del mar. Se espera una concurrencia de 30 mil personas.

### TIERRA AMARILLA

Ofrece cada fin de semana la Piscina Municipal. Atiende los días viernes, sábado y domingo, a partir de las 14:00 hasta las 19:00 horas inclusive. La entrada para adultos tiene un valor de \$300 y los niños sólo pagan \$200.

### 11º FESTIVAL DE LA CANCION

Para los días 28 y 29 de febrero, en el Estadio Techado Municipal de Tierra Amarilla, se realizará el 11º Festival Musical Nacional Vid '92; ocasión en la que participarán artistas aficionados de todas las comunas de Atacama; del país y área Metropolitana. También habrá figuras del ambiente artístico nacional y regional que animarán el show estelar en los dos días de festival.

### COPIAPO

Otro lugar para pasarlo bien durante la presente temporada, es la Piscina Olímpica de Copiapó. En horas de la mañana se imparten clases de natación. Los cursos para adultos tienen un valor de \$5.000 y para niños de \$3.000. Durante la tarde está abierta al público desde las 14:00 hasta las 19:00 horas.

## RESTAURANTE "DON ELIAS"

Especialidades en: Mariscos - Carnes - Pescados - Vinos y Licores de las mejores marcas. Atención de sus dueños.  
Ramón Freire esq. Chacabuco - Copiapó.

## HOSTERIA LAS PIRCAS

Restaurante, servicio de bar, cancha de tenis, piscina, amplios salones y comedores para manifestaciones sociales. Un lugar para pasarlo bien, puesto que aquí hallará una especial y cordial atención.

## 豪華御家

Restaurante Chino

### HAO - HWA

La verdadera y auténtica comida Cantonés y China en pleno centro de Copiapó. Atención de 11:30 a 16:00 horas y de 19:00 a 01:00 horas.

Colipí 340 - Fono 213261

-COMIDAS SERVIDAS O PARA LLEVAR -

**HOTEL DIEGO DE ALMEIDA.**- Sauna y piscina todos los días. Bar con música en vivo, desayuno, almuerzo y buffet de lunes a viernes. Los sábado eventos de gastronomía nacional e internacional.



## IL PIRON DI ORO

La especialidad en Pescados y Mariscos en todas sus variedades, la encuentra en "IL PIRON DE ORO", sus direcciones son Atacama esquina de Alameda, fono 213416 en Copiapó y Cousiño N° 218, fono 315109 en el puerto de Caldera

**EL CORTIJO.**- La mejor sala del espectáculo de la Tercera Región la encontrará en "El Cortijo", con la presencia de artistas nacionales e internacionales; además del show permanente de Alfonso Rodríguez "El Malagueño" y su cuerpo de bailes proveniente de la misma Madre Patria. Dirección: Los Carrera 2483 - Copiapó.

## SOLUCION PUZZLE DICIEMBRE 1991

	Bata	Huella (m)	Rapas	De alas con varreduras	Papico	Eructo Nem. muc.	O	R	Avenida Osmo							
	B	A	L	N	E	A	R	I	O							
	Pantano	C	I	E	N	A	G	A	S							
	Organ. Naciones Unidas	O	N	U	Dejar (m) Agua	R	A	D	Innovos							
	Morales	P	E	R	S	O	N	A	S							
	Castro sin com.	A	A	O	Niquel Ahora	N	I	O								
secreto	A	B	Nombre femenino	Nota musical (m)	P	Vuete negro	Entra agua Frío	S	P	Y	Morja 99	S	O	R		
Molano (m)	R	A	M	A	L	A	C	Amante Defecto	T	A	I	M	A	D		
Sable ancho	C	H	A	F	A	R	O	T	E	Sólo general. Ser	C	O	N	O		
Asi inglés	A	I	R	Coco-dillo	Y	A	C	A	R	E	Sobrano ruso	Albortio	Com. Cera m	S		
Sodio Yodo	N	A	I	Recuerdos Sonar el teatro	A	N	O	R	A	N	Z	A	S	Mein		
Estu ósmo	O	I	S	T	E	A	Letra extrema Substancia	A	Bar Peorico	T	A	S	C	A		
Ahorar (m)	Novelo (Radio, Acuña) (m)	N	O	R	N	Varado	V	Tarces Indo Tensido	H	E	R	O	E	S		
R	A	G	L	O	C	V	S	Benon	I	I	I	Argin	Ruque 500	N	A	O
Phoson general	E	L	Cara helado Papico	N	A	R	A	N	J	A	D	A	N	N		
Volter 4 calentar	R	E	C	A	L	E	N	T	A	R	5 x 10 <sup>7</sup> Roturo	D	Vical Diproge	A		
Familia	Sucas 50	S	O	R	D	I	D	A	S	Invasión marina Alta	R	A	I	D		
C	L	A	N	Com. Iso	E	R	A	Acado	N	A	U	S	E	A		

## FOTO COLOR EN 1 HORA



### PRONTO EDNANCOLOR

Inaugurará el Laboratorio más moderno de la región.

Maipú 285 • Fono 213895  
COPIAPO  
Prat 930 • Fono 611684  
VALLENAR

# PUZZL

HUGO SALINAS P.



	Volframio	plena diptongo			doctor	escapé cierta enferm.			quema criminal	policia nazi
	V									
	seduci- das									
	vana- dio	este escale- ras			rho red para pescar		cerio (inv) deter- gente			anade
								diptongo agarra- tero	i	A
	cavema mango									
500	D	desma- yados	cinco zopisa	V	actinio ciertos flores	A C	$10^3$ posesivo	de hueso momento		
perfu- mar									fin verbal saetas	
bando									oro sin fin	
venti- lar					arteria mayor hinchado				arsénico (inv) medosa	
que res- sisten							vena mayor (pl) estrecha			
tantalo			gasté (inv)				bario (inv)	A B	preposi- ción préstamos inglés	vocal detrás (inv)
monó tono	T A		disptongo				bario (inv)	A B	preposi- ción préstamos inglés	vocal detrás (inv)
			i				sitio con palomas vocal	N		
Ne (inv)	E H A				norte sin fin cima	n O R	Osario ultimar (inv)			
crack			read sin princip. letra Nº 16	E A d			edad neófitas		reunio, nitróg. sujeto	
uranio	V	naturales rimbombo	E							nave
diez inglés obtiene licencia	F E N			yodo neptunio	I	comer inglés en inglés			sodio, estaño (inv)	A N S E
			E						peso de embalaje yodo	
cobalto	C O		cierta flor			n			I	

**SU MENSAJE PUBLICITARIO  
EFECTIVO Y PERDURADOR  
CONSIGALO EN...**



**REVISTA  
III REGION**

Porque somos únicos...  
Diferentes...  
Con estilo distinto...

LLAMENOS AL  218626 - COPIAPO